

# Cens de la ramaderia extensiva Parc Natural del Montseny



Setembre 2020



# **Cens de la ramaderia extensiva**

## **Parc Natural del Montseny**

**Elaboració:** Arran de terra SCCL. Eines per la Dinamització Local Agroecològica

**Redacció:** Gonzalo Gamboa, Guillem Tendero, Miquel Monés, Andrea Vidal

Setembre 2020

## Taula de continguts

RESUM .....	1
1. METODOLOGIA.....	2
2. NOMBRE I MIDA DE LES EXPLOTACIONS .....	3
3. RAMADERS I TREBALLADORS .....	8
4. GESTIÓ DEL BESTIAR .....	11
5. BASE TERRITORIAL.....	13
6. ANNEX 1. ENQUESTA CENS RAMADER.....	16

## Resum

El present informe presenta els principals resultats del cens de la ramaderia extensiva del Parc natural del Montseny, realitzat durant el primer semestre de 2020. El document comença explicant el procés d'identificació i selecció de les explotacions de ramaderia extensiva del PN a ser enquestades per aquest estudi. A continuació es presenten les dades de les explotacions enquestades, considerant la mida i tipus de ramat que es gestionen.

Un cop caracteritzades les diferents explotacions ramaderes del PN, es presenta informació sobre els ramaders i treballadors de les explotacions. A continuació es presenta informació respecte de la gestió dels ramats, tant en terminis reproductius com la comercialització de la producció. Finalment, l'informe presenta informació sobre la base territorial a la que tenen accés els ramaders, tant per pasturar els ramats com per a la producció de farratges.

# 1. Metodologia

Per identificar les explotacions de ramaderia extensiva al Parc Natural (PN) del Montseny, es va procedir a obtenir la base de dades del registre ramader del DARP de finals de 2019. Aquesta base de dades es va revisar amb una tècnica del Parc Natural per confirmar i validar les explotacions que es localitzen dins els límits del PN. El principal resultat d'aquesta primera fase de l'anàlisi va ser la identificació de 54 finques que tenien ramat i operaven dins els límits dels municipis del PN.

Adicionalment, aquesta informació va ser contrastada amb la informació actualitzada que tenen els ajuntaments del parc, i fent trucades telefòniques als titulars de les explotacions sobre les quals hi havia dubtes. D'aquesta manera, s'ha pogut determinar que el 2020 hi havia 24 explotacions de ramaderia extensiva en actiu dins els límits del PN.

Posteriorment, vam informar als ajuntaments del PN de la realització de l'estudi, i els vam demanar que informessin als ramaders. Un cop vam tenir el vist i plau dels ajuntaments, vam començar a contactar als ramaders per definir una data per l'entrevista. En aquest procés vam identificar un total de 24 ramaders que gestionen 29 finques i pasturen el seu ramat dins dels límits del Parc Natural. D'aquests 24 ramaders, es van enquestar 23, ja que un d'ells es va negar a participar a l'estudi.

A partir d'aquí, es va aplicar una enquesta que cobreix aspectes demogràfics, productius, base territorial i alimentació del bestiar, mà d'obra, instal·lacions i maquinària. L'enquesta es pot trobar a l'Annex 1.

## 2. Nombre i mida de les explotacions

La Taula 1 presenta les explotacions que han sigut enquestades per aquest estudi, les qual han sigut classificades segons la seva mida i en diferents grups segons l'orientació de l'explotació. Les explotacions han sigut classificades segons la mida, d'acord a les categories que fa servir el DARP.<sup>1</sup> A més, dins de cada *Estrat*, les explotacions s'han dividit en grups segons el tipus de ramat que gestionen.

Hi ha una explotació petita que correspon a l'Estrat 1<sup>2</sup>, amb 30 ovelles. Divuit explotacions corresponen a l'Estrat 2, i compten amb entre 6 i 62 UBM, amb una mitjana de 25 UBM. Dins d'aquestes, les 2 més petites compten amb 50-60 ovelles/cabres. Una d'elles engreixa els xais i fa formatges que venen directament als consumidors.

Hi ha 5 explotacions de boví (Grup 2), que compten amb entre 6 i 28 UBM. D'aquestes, mentre tres es dediquen a la reproducció i engreix de vedells, la quarta es dedica només a l'engreix de vedells. El Grup 3 està format per les explotacions de l'Estrat 2 que compten amb entre 17 i 33 UBM (135 a 220 caps) de cabres i/o ovelles. Totes aquestes explotacions engreixen els xais i cabrits, i venen a carnisseries, restaurants o directament a l'escorxador. De les cinc explotacions del Grup 4, una es dedica exclusivament a la reproducció i engreix de xais (47 UBM – 334 caps), dos es dediquen a la reproducció i engreix de xais i cabrum (62 UBM – 440 caps, i 43 UBM – 342 caps), i una altra, de 47 UBM, es dedica principalment a l'engreix de cabrum (245 caps), tot i que també compta amb oví (67 caps). La quarta explotació es dedica a la reproducció i engreix de vedells, xais i cabrits (37, 89 i 31 caps respectivament, 45 UBM en total).

Finalment, hi ha 5 grans explotacions dins del PN (Estrat 3), d'entre 86 i 239 UBM. Dues explotacions són exclusivament d'oví: una d'elles compta amb 86 UBM (636 caps) i es dedica exclusivament a la reproducció de xais, i l'altra compta amb 96 UBM (688 caps) i es dedica a la reproducció i engreix de xais. Altres dues explotacions del Grup 5 es dediquen exclusivament a la reproducció i engreix de vedells i compten amb 147 i 162 UBM (183 i 180 caps). Finalment, hi ha una explotació de 239 UBM que gestiona un ramat de vaques (128 caps) i un altre d'ovelles (948 caps).

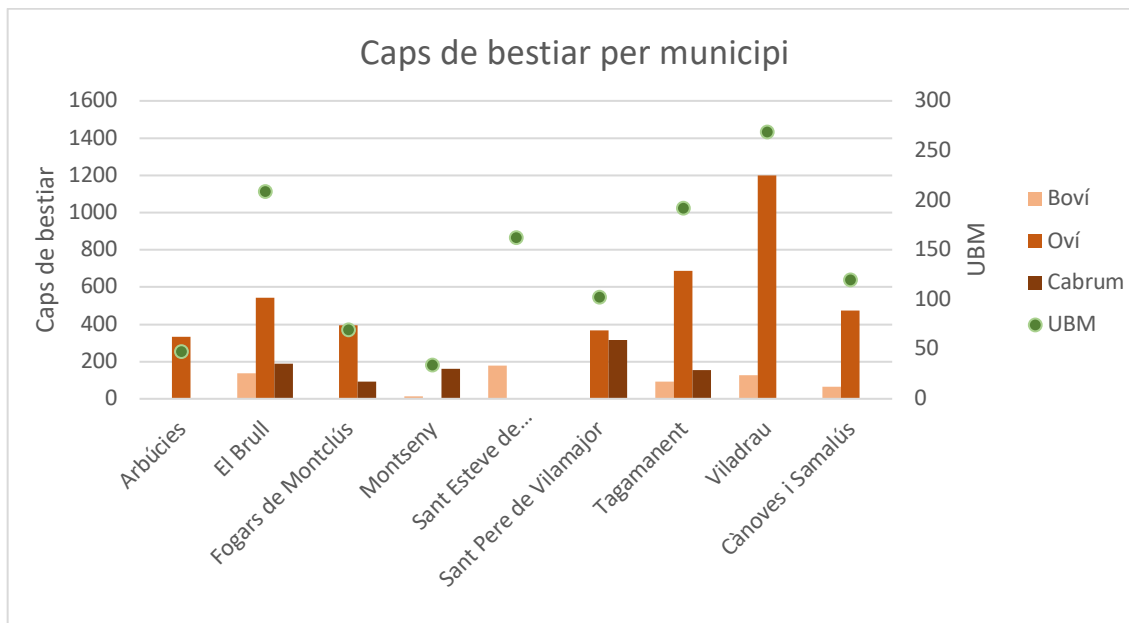
<sup>1</sup> El Departament d'Agricultura classifica les explotacions en 4 Estrats. L'Estrat 1 inclou explotacions de oví i cabrum de menys de 10 places i les de boví de menys de 1,7 places. Dins de l'Estrat 2 estan les d'oví i cabrum d'entre 10 i 500 places, i les de boví d'entre 1,7 i 50 places. L'Estrat 3 inclou explotacions d'oví i cabrum d'entre 501 i 2000 places, i les de boví d'entre 51 a 600 places. A partir d'aquí s'han definit 6 grups segons orientació de l'explotació. Grup 1: Explotacions (molt) petites d'oví i cabrum; Grup 2: Explotacions petites de boví; Grup 3: Explotacions petites d'oví i cabrum; Grup 4: Explotacions mitjanes (principalment oví i cabrum); Grup 5: Explotacions grosses oví o boví; Grup 6: Explotacions grosses mixtes oví i cabrum/boví.

<sup>2</sup> El Departament d'Agricultura classifica les explotacions en 4 Estrats. L'Estrat 1 inclou explotacions d'oví i cabrum de menys de 10 places i explotacions de boví de menys de 1,7 places. Dins de l'Estrat 2 hi ha les explotacions d'oví i cabrum amb entre 10 i 500 places, i les de boví amb entre 1,7 i 50 places. L'Estrat 3 inclou explotacions d'oví i cabrum amb entre 501 i 2000 places, i les de boví que compten amb entre 51 a 600 places

Taula 1. Explotacions ramaderes entrevistades

Explotació	Municipi	Caps de bestiar			Unitats de Bestiar Major (UBM)			Grup	Mida	Caps (UBM)
		Total boví	Total oví	Total cabrum	Total boví	Total oví	Total cabrum			
La Noguera	Viladrau	0	30	0	0	4	0	0	Estrat 1	4
La Sala	Viladrau	0	60	0	0	9	0	1	Estrat 2	9
Can Rovira de la Costa	Fogars de Montclús	0	24	24	0	3	3	1	Estrat 2	7
Mas Molins	Viladrau	20	0	0	16	0	0	2	Estrat 2	16
El Noguer	Viladrau	10	0	0	6	0	0	2	Estrat 2	6
Can Besa (Planas Riera Gestió Turística SL)	Montseny	13	0	0	11	0	0	2	Estrat 2	11
Mas Segalas	Viladrau	32	0	0	28	0	0	2	Estrat 2	28
La Sala	El Brull	10	0	0	10	0	0	2	Estrat 2	10
El Corral d'en Parera	St. Pere de Vilamajor	0	150	0	0	21	0	3	Estrat 2	21
Les Muntades (SAT Formatgeria del Montseny)	Montseny	0	0	160	0	0	23	3	Estrat 2	23
La Torra	Tagamanent	0	0	155	0	0	22	3	Estrat 2	22
Els Vímetes	Sant Pere de Vilamajor	0	150	70	0	23	11	3	Estrat 2	33
Can Brodon	El Brull	0	29	106	0	4	15	3	Estrat 2	18
El Boscàs	El Brull	0	135	0	0	17	0	3	Estrat 2	17
Els Segadors	St. Pere de Vilamajor	0	67	245	0	10	37	4	Estrat 2	47
Can Pla	Fogars de Montclús	0	370	70	0	52	11	4	Estrat 2	62
Can Vilar	Arbúcies	0	334	0	0	47	0	4	Estrat 2	47
Masia Sant Andreu	El Brull	37	89	31	29	12	5	4	Estrat 2	45
La Cortada	El Brull	0	290	52	0	36	7	4	Estrat 2	43
La Vila	Viladrau	0	636	0	0	86	0	5	Estrat 3	86
El Bellit	Tagamanent	0	688	0	0	96	0	5	Estrat 3	96
El Pujol / Ferreres, Els Fondrats i La Codina	El Brull/Tagamanent	183	0	0	147	0	0	5	Estrat 3	147
Ca l'Andreu	Sant Esteve de Palautordera	180	0	0	162	0	0	5	Estrat 3	162
Can Bosch	Viladrau/Cànoves i Samalús	128	948	0	102	137	0	6	Estrat 3	239

Així, actualment al PN del Montseny hi ha 7 ramats de boví, 7 d'oví, 2 de cabrum, i 8 ramats mixtes. Amb això s'arriba a un total de 613 vaques i vedells, 4.000 ovelles i xais i 913 cabres i cabrits, completant 1.388 UBM, repartits segons s'indica al Gràfic 1.



Gràfic 1. Caps de bestiar i UBM segons municipi. Nota: Hi ha ramaders que mouen els seus ramats entre dos municipis. En aquests casos, s'han repartit els ramats entre els municipis corresponents.

Taula 2. Nombre de caps de bestiar i UBM per municipis

	Boví	Oví	Cabrum	UBM
Arbúcies	0	334	0	47
El Brull	139	543	189	209
Fogars de Montclús	0	394	94	69
Montseny	13	0	160	34
Sant Esteve de Palautordera	180	0	0	162
Sant Pere de Vilamajor	0	367	315	102
Tagamanent	92	688	155	192
Viladrau	126	1200	0	269
Cànoves i Samalús	64	474	0	120

Si comparem la mida dels ramats del Montseny amb la mitjana de Catalunya (Taula 3) podem dir que les explotacions petites i mitjanes d'oví i cabrum del PN del Montseny doblen en nombre de caps a la mitjana de Catalunya. La resta d'explotacions del PN son més igual o més petites que les de la resta de Catalunya.

Taula 3. Nombre d'explotacions al Montseny i a la resta de Catalunya, segons Estrats definits pel DARP

Tipus d'explotació	Nombre d'explotacions al PN	Mitjana caps Montseny	Mitjana caps Barcelona	Mitjana caps Girona	Mitjana caps Catalunya
Boví Estrat 2	5	17	26	25	30
Oví Estrat 2	7	213	107	77	106
Cabrum Estrat 2	4	167	70	51	69
Mixte Estrat 2 <sup>1</sup>	2	31	26	25	30
Boví Estrat 3	2	182	187	185	198
Oví Estrat 3	2	662	1007	945	984
Mixte Estrat 3 <sup>1</sup>	1	263	187	185	198

Notes: (1) la mitjana de places d'aquestes explotacions s'indica en caps equivalents de boví.

A la Figura 1 es presenta un mapa amb la ubicació de les finques. En l'actualitat, la gran majoria d'explotacions es troben a la banda nord-occidental del PN. Destaquen els termes municipals de Viladrau amb 7 explotacions i El Brull amb 6.

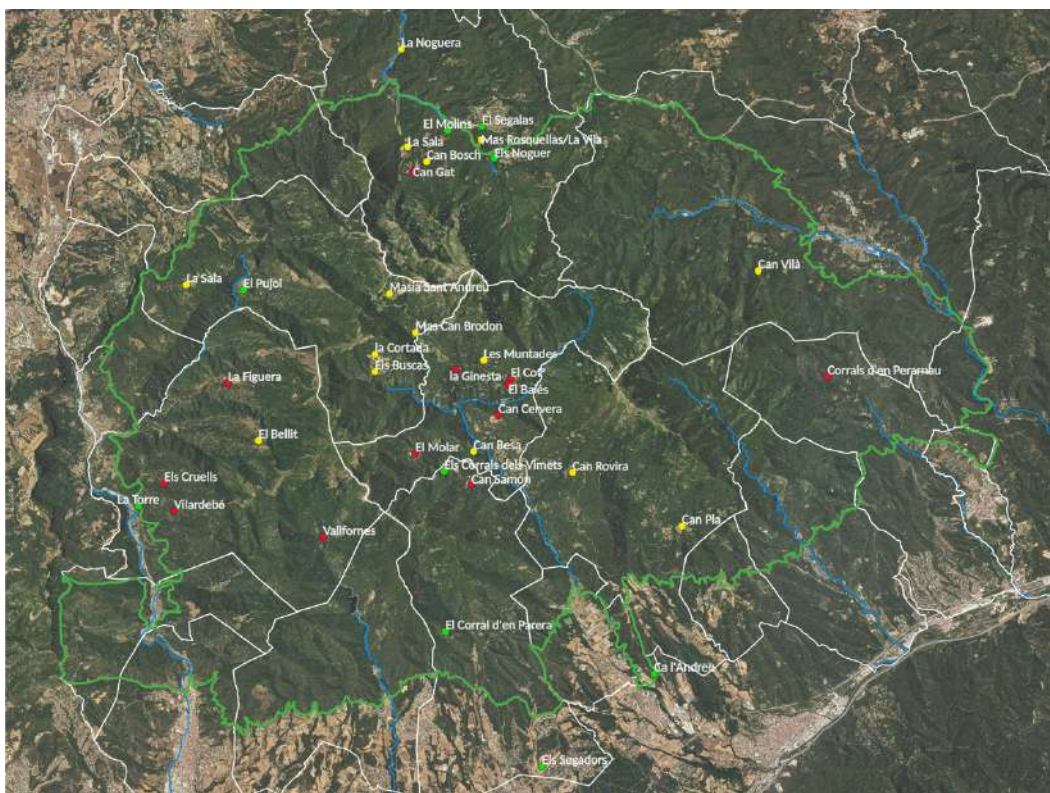


Figura 1. Mapa amb la ubicació de les explotacions de ramaderia extensiva del PN del Montseny. La localització de les finques correspon a l'adreça postal de les explotacions, que en alguns casos no es correspon amb la localització de la finca.

Llegenda: ● Explotacions que s'han incorporat després de l'any 2000

● Explotacions que han abandonat l'activitat a partir de l'any 2000

● Explotacions que han mantingut l'activitat

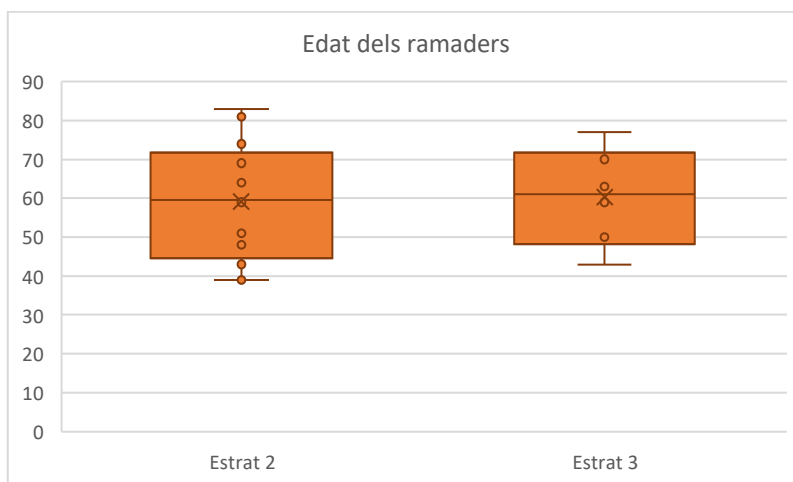
Durant els darrers 20 anys, entre 2000 i 2020, el número d'explotacions que fan ramaderia extensiva dins els límits del PN del Montseny s'ha reduït d'un 11%, passant de 27 el 2000 a 24 el 2020. Alhora, només 15 de les 27 explotacions que estaven en actiu el 2000 segueixen en actiu el

2020. Dit d'una altra manera, entre els anys 2000 i 2020 han plegat 12 explotacions, es van incorporar a l'activitat 9 noves iniciatives (i va haver-hi dues successions).

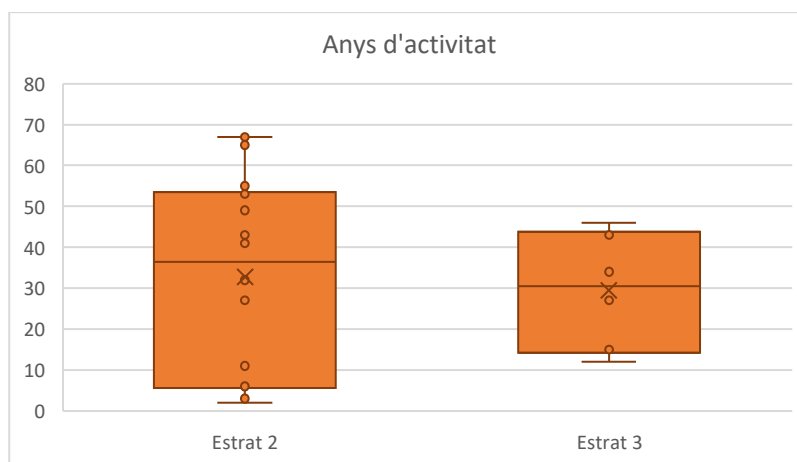
Aquesta disminució en el nombre d'explotacions només podrà ser compensada si s'incrementa significativament el ritme de noves instal·lacions o si s'aconsegueix que els ramaders que plegaran cedeixin l'explotació a altres ramaders que es vulguin incorporar.

### 3. Ramaders i treballadors

Quan a l'edat dels ramaders, la mitjana és de 61 anys i porten al voltant de 30 anys exercint l'activitat ramadera. Al gràfic Gràfic 2 es pot veure com a les explotacions mitjanes hi ha una major diversitat d'edats. Aquest patró es repeteix pel que fa als anys d'activitat: fet que reflecteix com els ramaders de nova incorporació gestionen, generalment, explotacions més petites (Gràfic 3).



Gràfic 2. Edat dels ramaders segons mida de l'explotació



Gràfic 3. Anys d'activitat ramadera segons mida de l'explotació

La Taula 4 presenta l'edat dels ramaders segons l'any d'incorporació a l'activitat. La mitjana d'edat dels titulars és més aviat elevada (61 anys). Prop d'un 40% són majors de 65 anys; i el 30% (7 dels 24) passen de la setantena

Si bé els ramaders que s'han incorporat a partir de l'any 2000 són en general més joves, no ho són tant com podria esperar-se: les incorporacions a partir del 2000 tenen una mitjana d'edat de 51 anys, davant de la mitjana de 67 anys dels que estaven abans del 2000.

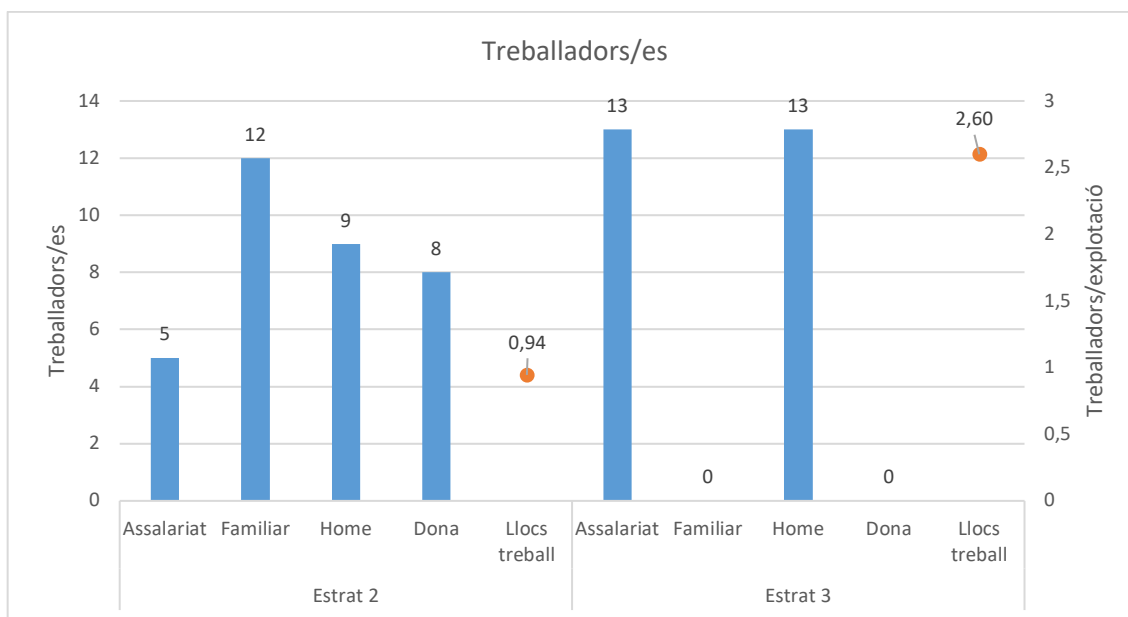
Taula 4. Edat dels ramaders segons any d'incorporació

Any d'incorporació	Edat mínima	Edat mitjana	Edat màxima
Després del 2000	39	51	77
Abans del 2000	43	67	83

La ramaderia és l'activitat principal del titular per a la gran majoria de les explotacions. En l'actualitat, com fa 20 anys, més de la mitat de les explotacions perceben ingressos d'altres activitats (14 de 24): tres d'aquestes explotacions es dediquen al turisme rural, dues a la restauració, quatre venen llenya a cases del voltant, i en cinc casos es dediquen (el titular o algun familiar) a altres activitats.

La gran majoria de titulars son homes, excepte en el cas d'una de les explotacions petites la titular de la qual és una dona.

Pel que fa la mà d'obra, 17 de les 24 explotacions entrevistades tenen al menys un treballador contractat. Tal com es presenta al Gràfic 4, la quantitat de llocs de treball es proporcional a la mida de l'explotació: les explotacions de l'Estrat 2 generen gairebé 1 lloc de treball per explotació, i les explotacions del l'Estrat 3 generen 2,6 llocs de treball per explotació.



Gràfic 4. Nombre i tipus de treballadors/es per tipologia d'explotació

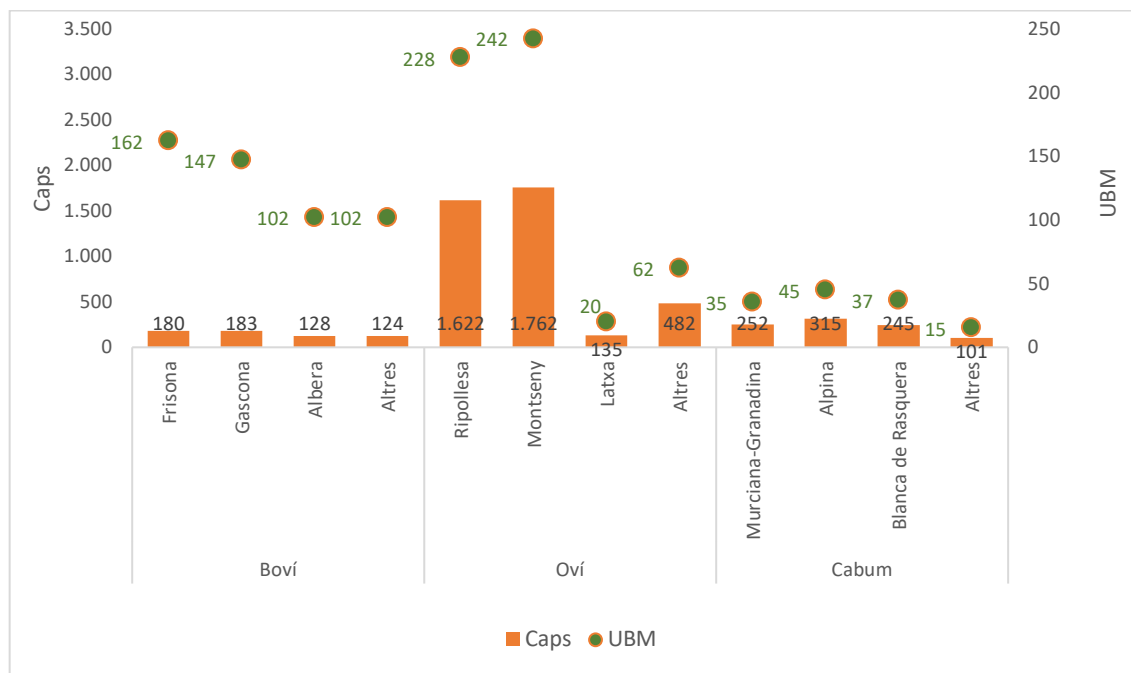
En el cas de les explotacions de l'Estrat 2, hi ha una proporció similar entre treballadors assalariats i familiars, així com homes i dones. No així en el cas de les explotacions de l'Estrat 3, on tots els treballadors son homes assalariats. Com a regla general, els treballadors assalariats son homes i les dones son familiars del titular (Gràfic 4). L'edat mitjana dels treballadors és de 45 anys.

Quan al futur de l'activitat, la gran majoria diu que continuarà desenvolupant-la (15 dels 24 ramaders) o hi ha prevista una successió. A l'altra cada de la moneda, quatre explotacions preveuen l'abandonament i un ramader la jubilació. Cal destacar que una explotació mitjana mixta (boví, oví i cabrum) ha reduït el nombre de caps significativament els darrers 3 anys, passant de 50-100 caps de boví a menys de 40, i que és una de les que preveu l'abandonament de

l'activitat. En canvi, hi ha tres explotacions mitjanes d'oví que tenen intenció d'augmentar el nombre de caps (fins arribar a 120, 200 i 270 caps, respectivament). Amb tot, el titular d'una d'aquestes explotacions afirma que si l'ajuntament continua posant-li tants problemes com fins ara, plegarà. Per altra banda, cal destacar que només la mitat dels ramaders entrevistats han manifestat interès en associar-se amb altres ramaders.

## 4. Gestió del bestiar

Respecte les races del bestiar, com s'observa al Gràfic 5 els bovins del PN presenten una gran diversitat entre els diferents ramats: els ramats grossos son de vaques de l'Albera (128 caps), Frisones (180 caps) i Gascones (183 caps). Per la seva banda, els ramats ovins son majoritàriament de raça Ripollesa (1.622 caps repartits en 6 ramats) i/o del Montseny<sup>3</sup> (1.760 caps repartits en 4 ramats). Finalment, els ramats caprins son majoritàriament de raça Murciana-Granadina (252 cabres repartides en 4 ramats), però també hi ha dos ramats de raça Alpina (315 caps en total), un ramat de Blanca de Rasquera (245 caps) (Gràfic 5).



Gràfic 5. Nombre de caps i UBM segons raça

Quan al sistema de reproducció, mentre que la cubrició contínua predomina en el cas dels ramats de bovins i només dues explotacions d'aquest tipus practiquen inseminació artificial, la gestió reproductiva dels ramats ovins i caprins es divideix a parts iguals entre cubrició contínua i discontinua.

En termes de producció, la mitat de les explotacions de boví venen per engreix i l'altra mitat engreixen elles mateixes els vedells. D'entre aquestes últimes, un nombre similar fan el sacrifici duent el bestiar a l'escorxador, a carnisseries amb sala d'especejament o venen directament a marxants. El destí final de la carn de vedella produïda al PN és principalment a carnisseries;

<sup>3</sup> Aquests ramats estarien compostats per ovelles de raça Ripollesa «ecotip Montseny». Tanmateix, malgrat que «històricament s'havia considerat que la raça Ripollesa tenia una sèrie de variants o ecotips (Montseny, Igualada, Guillerics, Queralpina...), que prenien el nom de la seva regió d'origen i que mostraven diferències importants amb la resta de variants degudes bàsicament a l'aïllament geogràfic (...), (actualment) aquestes diferències s'han suavitzat perquè l'aïllament geogràfic és inexistent, i els marrans s'intercanvien fàcilment d'un ramat a l'altre amb el medis de transport actuals. Això no treu que segueixin existint ramats que mantenen un ecotipus concret, però això no implica que siguin una raça independent» (Quim Casellas, expert en la matèria del Departament de Ciència Animal i dels Aliments de la Universitat Autònoma de Barcelona, per mitjà d'una comunicació personal realitzada per correu electrònic el 28 de desembre del 2020).

tanmateix, dos ramaders la venen a restaurants (un de propi) i un altre ven directament a consumidors finals.

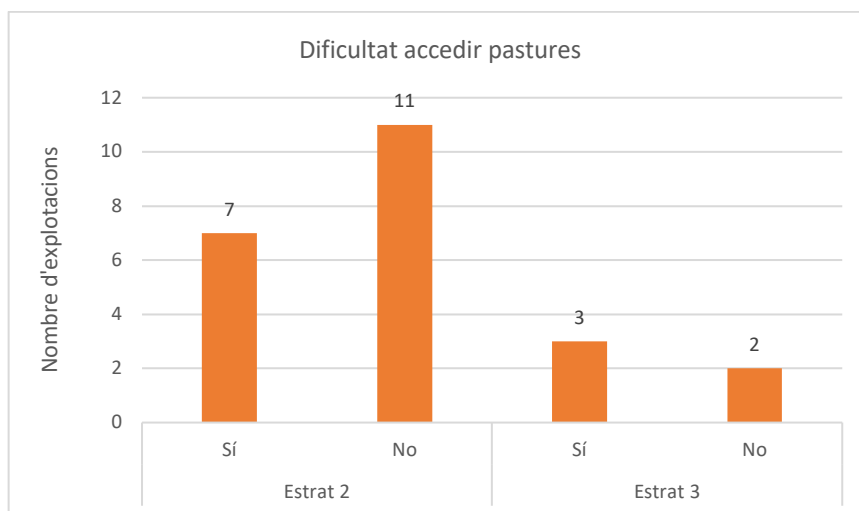
Quan a les explotacions d'oví, la gran majoria engreixen elles mateixes els xais. Així, només quatre de les 12 explotacions d'oví venen (part o tots) els xais per engreix, tant a intermediaris com a altres ramaders. En el cas de les explotacions que engreixen elles mateixes els xais, el sacrifici el fan majoritàriament a escorxadors i el destí final de la carn es molt variat: cinc explotacions venen a carnisseries, quatre directament a consumidors i tres a restaurants. Destaca, així mateix, que només una explotació desenvolupi una estratègia de comercialització multicanal.

La situació de les explotacions de cabrum és similar a la de les de oví: mentre la gran majoria engreixen elles mateixes els cabrits, només una explotació ven els cabrits per engreix a altres ramaders. Alhora, la majoria de les que engreixen els cabrits fan el sacrifici duent els animals directament a l'escorxador; i, posteriorment, venen la carn a carnisseries (5), restaurants (2), o per mitjà d'una sala de tast pròpia (1). Només una explotació de cabrum té una estratègia multicanal de comercialització (la mateixa del ramat d'oví).

Pel que fa a la producció de llet, mentre que les grans explotacions de boví i cabrum orientades a la producció de llet venen la llet a grans elaboradors de productes làctics, dues explotacions petites de cabrum fan formatges amb la seva pròpia llet, i una explotació petita de cabrum ven la llet a formatgeries. Quan la llet es ven a elaboradors externs, aquest venen a buscar la llet a les explotacions dels ramaders del PN.

## 5. Base territorial

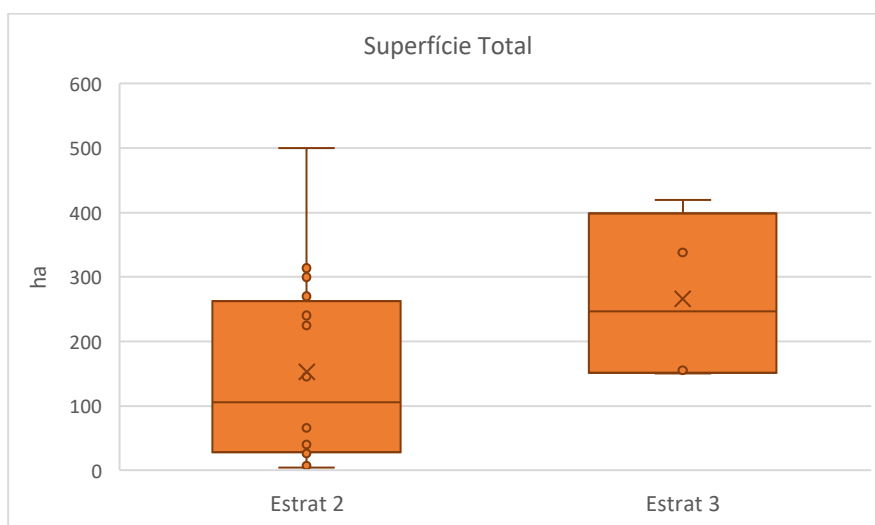
Respecte la base territorial de les explotacions ramaderes del Parc Natural del Montseny, gairebé la meitat té problemes per trobar pastures (Gràfic 6). Les dificultats per trobar pastures naturals son indiferents de si els ramaders tenen pastures en propietat o no. O sigui que encara que un ramader tingui pastures en propietat, pot tenir problemes per accedir a una superfície suficient de pastura pel seu ramat.



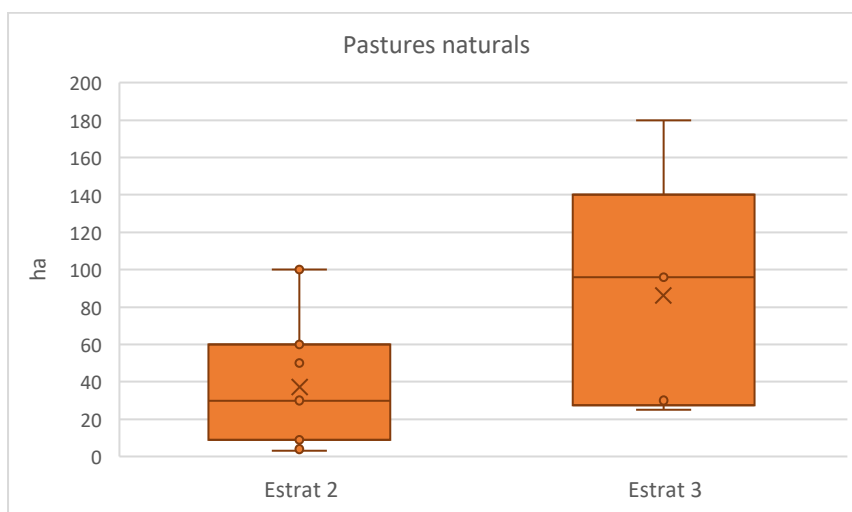
Gràfic 6. Dificultat d'accedir a pastures segons els ramaders.

La superfície total gestionada per les explotacions es presenta al Gràfic 7. Quan a les pastures naturals, la superfície gestionada augmenta a mesura que també ho fa la mida de les explotacions (Gràfic 8).

Més de la meitat de les explotacions tenen accés a pastures naturals en propietat, i les explotacions que no tenen pastures en propietat accedeixen per mitjà d'arrendament (6), sessió (6) o masoveria (2). La situació respecte de les formes d'accés a superfície forestal pasturable és similar a la de les pastures naturals.



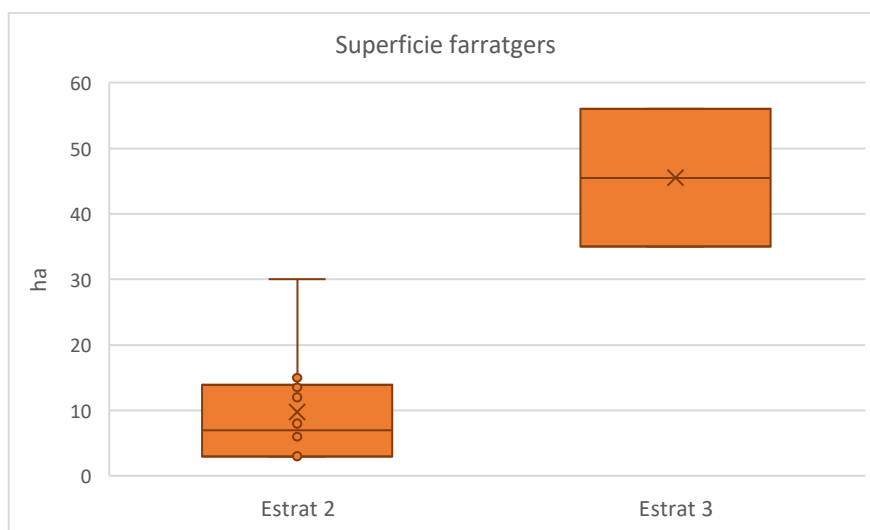
Gràfic 7. Superfície total gestionada per les explotacions ramaderes del Parc Natural del Montseny.



Gràfic 8. Superfície de pastures naturals gestionada per les explotacions ramaderes del Parc Natural del Montseny.

Per altra banda, destaca que la meitat de les explotacions produeixen els seus cultius farratgers, i que per fer-ho cultiven una superfície mitjana de 16 ha (Gràfic 9). Així mateix, només dues explotacions produeixen cereals de gra per alimentar el bestiar.

Les grans explotacions produeixen els farratges en terres de la seva propietat, i la resta d'explotacions ho fan en terres de propietat, llogades o cedides en proporcions iguals.



Gràfic 9. Superfície de cultius farratgers gestionada per les explotacions ramaderes entrevistades del Parc Natural del Montseny

Quan a l'alimentació del bestiar, la gran majoria de vaques, ovelles i cabres mengen farratges, pastures naturals, cereals de gra i els diferents aliments que troben al bosc (glans, castanyes, arbustos, lianes, etc.). Així, tot i que gairebé totes les explotacions compren farratges i gra, mentre que la meitat de les explotacions compren quantitats que representen percentatges minoritaris respecte el que es produeixen elles mateixes, en l'altra meitat de casos el percentatge d'aliment comprat està al voltant del 50% respecte del total.

Pel que fa la infraestructura i la maquinària, la gran majoria compta amb almenys un tractor (20 de 24), però menys de la meitat disposa de suficients arres per fer les tasques agrícoles

adequadament. La majoria té instal·lacions agrícoles dins de la finca, com ara quadres (15), cors (8) o magatzems (15).

Amb tot, la mitat dels ramaders consideren que no tenen instal·lacions suficients per desenvolupar l'activitat que realitzen de forma idònia. En aquest sentit, alguns comenten que els calen més magatzems i/o millorar les instal·lacions amb les que ja compten.

Els animals de totes les explotacions tenen accés a l'aigua, per mitjà d'abeuradors o altres dispositius, els quals es troben situats tant dins de les parcel·les com en les quadres i corts. A més, 10 de les 27 explotacions compten amb basses i/o torrents dins de les seves finques. Per altra banda, la majoria d'explotacions (15) compta amb mànega de maneig ramader (aquesta normalment està emplaçada a la nau o la quadra on guarden el bestiar i no pas a les parcel·les). Finalment, destaca que mentre 10 explotacions delimiten les parcel·les per mitjà de tanques electrificades, 7 ho fan per mitjà de malles ramaderes i 4 explotacions no tenen les parcel·les tancades.

## 6. Annex 1. Enquesta cens ramader

Nom i cognom	Any Naixement
Explotació	Municipi

1. Fa quant de temps va arribar al Montseny i com es va fer ramader? (on ha viscut i en quines èpoques)
2. Com veieu el futur de la vostra explotació? (Preveu l'abandó de l'activitat, jubilació, successió de l'explotació)

### EL RAMAT

Com és el seu ramat? Té vaques, ovelles, cabres?

És un ramat molt gran?

Sempre ha sigut així?

<b>BOVÍ DE CARN</b>	<b>Nº de caps</b>	<b>Raça</b>	<b>Variació cens</b>
Vaques (femelles parides)			
Vedelles (de reposició)			
Toros			
Vedells (en espera)			

<b>OVÍ</b>	<b>Nº de caps</b>	<b>Raça</b>	<b>Variació cens</b>
Ovelles (femelles > 1 any)			
Xaies (reposició)			
Marrans			
Xais (en espera)			

<b>CABRUM</b>	<b>Nº de caps</b>	<b>Raça</b>	<b>Variació cens</b>
Cabres (femelles > 1 any)			
Cabrites (reposició)			

Bocs			
Cabrils (en espera)			

Com feu el maneig reproductiu del ramat? / Planifiqueu la reproducció del ramat? / Teniu el mascle sempre amb les vaques o el treieu i el poseu?

Feu inseminació artificial?  Sí  No

Percentatge de femelles que pareixen?

Edat retiro mascles?

	<b>Cubrició contínua</b>	<b>Cubrició Discontinua</b>	<b>Inseminació artificial?</b>	<b>Edat retiro mascles</b>
<b>Boví</b>				
<b>Oví</b>				
<b>Cabrum</b>				

## PRODUCCIÓ I PRODUCTIVITAT

Feu engreix o no en feu?

En cas que veneu per engreix o per reproductors una part i engreixeu fins a edat de sacrifici una altra part, quin % veneu per engreix/reproductors i quin % engreixeu vosaltres?

A quina edat veneu per engreix? A quina edat sacrifiqueu?

Dediqueu una part a autoconsum? Quin %?

Com comercialitzeu?

Venda per engreix: directa a altres ramaders o a intemediaris?

Sacrifici: directa a l'escorxador o a carnisseries amb sala d'especejament?

Destí de la carn: intermediaris / cooperativa / directa a consumidors (lots) / altres (restaurants...)

	<b>Vedells</b>		<b>Xais</b>		<b>Cabrils</b>	
	<b>Engr</b>	<b>Sacr</b>	<b>Engr</b>	<b>Sacr</b>	<b>Engr</b>	<b>Sacr</b>
Directa a altres ramaders						
Directa a l'escorxador						
Carnisseria						
Directa a consumidors						

A una cooperativa			
Restaurants i col·lectivitats			
Altres			
Autoconsum			

I les cabres, produeixen llet?  Sí  No

Que en fa de la llet (destí)? ..... Quina quantitat?

Se la venen a buscar a casa? (Com la comercialitzen?) .....

### BASE TERRITORIAL ESTABLE

Teniu accés a pastures pròpies? Cedides? O heu de llogar?

Teniu dificultats per accedir a pastures?

És suficient amb les pastures a les que teniu accés o també heu de pasturar als boscos? Produiu farratges i gra?

Heu de comprar gaire menjar? Quina part cultives, quina compres i quin percentatge de pastures?

Teniu algun acord amb propietaris forestals?

A part de l'activitat ramadera, et dediques a una altra activitat agrària? Fruita? Horta?

<b>Superfície</b>	<b>Sí/No</b>	<b>P / A / C</b>
Pastures Naturals		
Forestal (pasturable)		
Cultius Farratgers		
Cereals (gra)		
Hortofruticultura		
Altra		

P= Propietat; A= Arrendament; C= Cessió

### **ALIMENTACIÓ DEL BESTIAR**

Què li doneu de menjar al bestiar?

<b>Boví</b>	<b>Sí/No</b>
Pastures Naturals:	
Cultius Farratgers:	

Alfals	
Ray-grass anglés	
Ray-grass italià	
Trepadella	
Civada	
Naps	
Blat d moro farratger	
Sègol	
Blat	
Ordi	
Cereals gra:	

<b>Oví</b>	<b>Sí/no</b>
Pastures Naturals:	
Cultius Farratgers:	
Alfals	
Ray-grass anglés	
Ray-grass italià	
Trepadella	
Civada	
Naps	
Blat d moro farratger	
Sègol	
Blat	

Ordi	
Cereals gra:	

<b>Cabrum</b>	<b>Sí/no</b>
Pastures Naturals:	
Cultius Farratgers:	
Alfals	
Ray-grass anglés	
Ray-grass italià	
Trepadella	
Civada	
Naps	
Blat d moro forratger	
Sègol	
Blat	
Ordi	
Cereals gra:	

Quins aliments us costa més trobar en cada estació? Com els aconseguiu?

<b>BOVÍ DE CARN</b>	<b>Productes</b>	<b>Prod/Compra</b>
Primavera		
Estiu		
Tardor		
Hivern		

--	--	--

<b>OVÍ</b>	<b>Productes</b>	<b>Prod/Compra</b>
Primavera		
Estiu		
Tardor		
Hivern		

<b>CABRUM</b>	<b>Productes</b>	<b>Prod/Compra</b>
Primavera		
Estiu		
Tardor		
Hivern		

### **MÀ D'OBRA**

Titular:

activitat principal?

Sexe?

Edat?

Abans hem preguntat per les expectatives de futur de de l'activitat.

Hi ha algú que continui l'activitat de ramader? Fills o filles?

Sí  No

Hi ha algú que us ajudi en l'actualitat?

Tens treballadors assalariats?

Treballador 1/2/3...:

activitat principal?

Relació amb el titular? (Assalariat/Familiar)

Sexe?

Edat?

	<b>Activitat principal Sí/No</b>	<b>Relació amb el titular (A/F)</b>	<b>Sexe (H/D)</b>	<b>Edat</b>
Titular				
Treballador 1				

Treballador 2				
Treballador 3				
Treballador 4				
Treballador 5				

(A: Assalariat; F:Familiar)

La família obté rendes externes a l'explotació (de quina activitat?):  Sí  No

.....

.....

.....

Quin percentatge de la renda familiar representen aquests ingressos? .....

#### INSTAL·LACIONS I MAQUINÀRIA

Com trebal·leu la terra?

Heu de llogar maquinària?

<b>Maquinària</b>	<b>P/A</b>	<b>Maquinària</b>	<b>P/A</b>
Tractor 1		Sembradora	
Tractor 2		Segadora	
Recol·lectora ("cosechadora")		Dalladora-picadora	
Motosegadora		Gira-sol, 'aranya'	
Motocultor		Embaladora	
Molí elèctric		Rotoembaladora	
Altres (amb motor)		Equip de reg:	
		Aspersió	

		Pivot	
		Altres	

I respecte de les seves instal·lacions? Són suficients per dur a terme l'activitat?

- Sí  No

Teniu quadres, corts i magatzems adequats a les vostres necessitats?

- Sí  No

### QUADRES, CORTS I MAGATZEMS:

Nº	Dins la finca? (Sí/No)	Propietat/Arrendament

Com accedeix el bestiar a l'aigua en cada parcel·la? (Abeuradors / basses / torrents)

Teniu mànega de maneig (corriola o corredor) en les parcel·les?

Teniu parcel·les amb tanques?

Parcel·la	Abeuradors	Basses	Torrents	Mànega maneig (sí/no)	Tanques Es / El / O
Parcel·la 1					
Parcel·la 2					
Parcel·la 3					
Parcel·la 4					

Es: espinós; El: electrificat; O: obra

Creus que seria interessant articular-se d'alguna manera entre tots els ramaders del PN? Hi participaria?